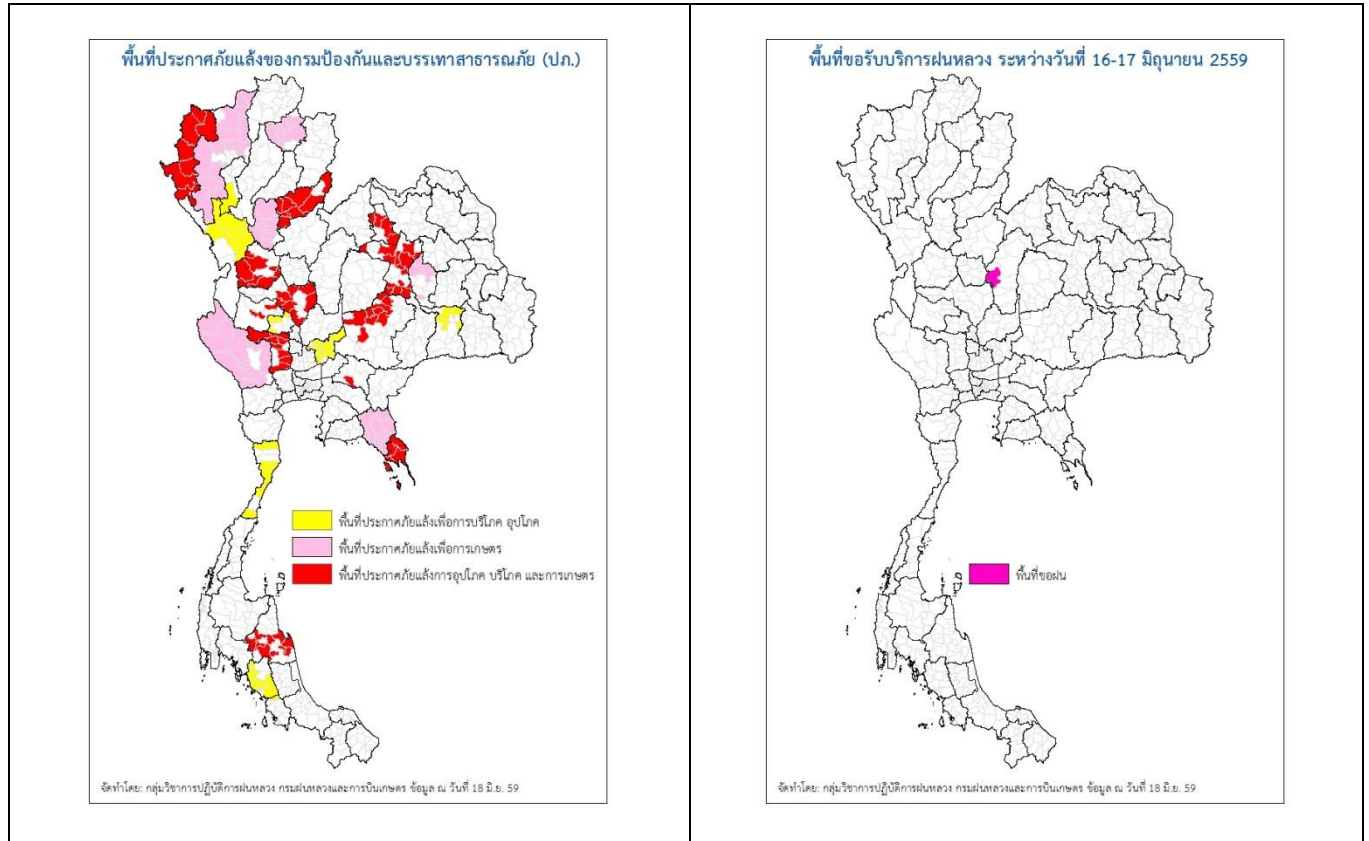




สถานการณ์ภัยแล้งและภัยพิบัติ

๑ การคาดหมายพื้นที่ประสบภัยแล้ง

จังหวัดที่ได้รับผลกระทบภัยแล้งตามรายงานของกรม ป้องกัน และบรรเทาสาธารณภัย (ป.ก.) ณ วันที่ 17 มิถุนายน 2559 (เวลา 18.00 น.) มีทั้งสิ้น 26 จังหวัด 189 อำเภอ 1,014 ตำบล 8,274 หมู่บ้าน (เปรียบเทียบทั่วประเทศ 74,965 หมู่บ้าน คิดเป็น 11.04 %)



ภาค	รายชื่อจังหวัด(อำเภอ) ที่ประกาศภัยแล้ง	จำนวนจังหวัดที่ประกาศภัยแล้ง
เหนือ	เชียงใหม่ (ดอยเต่า สันกำแพง แม่ริม แม่แตง จอมทอง ฮอด พร้าว ดอยหล่อ ดอยสะเก็ด กัลยาณิวัฒนา เชียงดาว ไชยปราการ ฝาง อมก๋อย สะเมิง แม่แจ่ม สันทราย แม่อาฮาย) อุดรดิตถ์ (เมืองอุดรดิตถ์ ท่าปลา ทองแสนขัน ตรอน พิชัย น้ำปาด ลับแล บ้านโคก) พะเยา (เมืองพะเยา ดอกคำใต้ แม่ใจ จุน ภูกามยาว เชียงคำ ปง) สุโขทัย (สวรรคโลก ศรีนคร ศรีสำโรง ศรีสันตลักษ์ เมืองสุโขทัย ศิริมาตย์ ทุ่งเสลี่ยม บ้านด่านลานหอย) ลำพูน (ลี้) ตาก (แม่ระมาด บ้านตาก สามเงา วังเจ้า เมื่อตาก แม่สอด) กำแพงเพชร (เมืองกำแพงเพชร ปางศิลาทอง โกสัมพีนคร ขาวฉกรรจ์ลักษบุรี บึงสามัคคี ทวายทองวัฒนา คลองลาน คลองขลุง) แม่ฮ่องสอน (เมืองแม่ฮ่องสอน สบเมย ปาย ขุมยวม แม่ลาน้อย ปางมะผ้า แม่สะเรียง)	8(63)
กลาง	กาญจนบุรี (ห้วยกระเจา ท่าม่วง ศรีสวัสดิ์ เมืองกาญจนบุรี สังขละบุรี ด่านมะขามเตี้ย ทองผาภูมิ ไทรโยค เลขาขวัญ หนองปรือ พนมทวน) นครสวรรค์ (เมืองนครสวรรค์ ชุมแสง ตาคลี พยุหะคีรี หนองบัว โกรกพระ ไผ่ศาลี) สระบุรี (มวกเหล็ก วังม่วง เฉลิมพระเกียรติ หนองแซง บ้านหม้อ เมืองสระบุรี เสาไห้ ดอนพุด แก่งคอย พุทธบาท หนองแค) สุพรรณบุรี (หนองหญ้าไซ สองพี่น้อง เมืองสุพรรณบุรี ด่านช้าง ดอนเจดีย์ อุทุมพร เดิมบางนางบวช สามชุก บางปลาม้า) อุทัยธานี (ห้วยคต ท้าพ	6(44)

ภาค	รายชื่อจังหวัด(อำเภอ) ที่ประกาศภัยแล้ง	จำนวนจังหวัดที่ประกาศภัยแล้ง
	ทัน ชัยนาท (มโนรมย์ หนองมะโมง วัดสิงห์ เนินขาม)	
ตะวันออกเฉียงเหนือ	นครราชสีมา (คง แก้งส นามนาง โนนไทย ด่านขุนทด โนนสูง พระทองคำ บัวใหญ่ สูงเนิน) มหาสารคาม (กันทรวิชัย โกสุมพิสัย ชื่นชม เชียงยืน เมืองมหาสารคาม ยางสีสุราช) สุรินทร์ (จอมพระ รันตนบุรี สำโรงทาบ เขวาสินรินทร์ ท่าตูม) ขอนแก่น (ซำสูง เมืองขอนแก่น แวงน้อย ภูพาน บ้านฝาง เปือยน้อย โนนศิลา หนองเรือ พล แวงใหญ่ ภูเวียง บ้านแฮด น้ำพอง เวียงเก่า พระยืน หนองสองห้อง) หนองบัวลำภู (นากลาง เมืองหนองบัวลำพู นาหว้า โนนสัง)	5(39)
ตะวันออก	จันทบุรี (มะขาม โป่งน้ำร้อน สอยดาว แก่งหางแมว ชลบุรี นายายอาม เมืองจันทบุรี เขาคิชฌกูฏ ท่าใหม่ แหลมสิงห์) ชลบุรี (เกาะสีชัง) ตราด (เมืองตราด เขาสมิง แหลมงอบ คลองใหญ่ บ่อไร่ เกาะกูด เกาะช้าง) ปราจีนบุรี (ศรีมหาโพธิ์)	4(19)
ใต้	ตรัง (วังวิเศษ เมืองตรัง ย่านตาขาว สิเกา กันตัง ประเหลียน) นครศรีธรรมราช (เมือง นครศรีธรรมราช ปากพนังทุ่งใหญ่ เขียวใหญ่ จุฬาภรณ์ ฉวาง นาบอน เฉลิมพระเกียรติ ทุ่งสง ลาน สกา ชะอวด หัวไทร) ประจวบคีรีขันธ์ (เมืองประจวบคีรีขันธ์ หัวหิน กุยบุรี ทับสะแก บางสะพาน น้อย บางสะพาน)	3(24)
รวม จำนวนจังหวัด(อำเภอ) ที่ประกาศภัยแล้ง		26(189)

ที่มา: กรมป้องกันและบรรเทาสาธารณภัย (ปภ.)

๑ พื้นที่ขอรับบริการฝนหลวง (ระหว่างวันที่ 16 มิถุนายน – 17 มิถุนายน 2559)

ภาค	รายชื่อจังหวัด(อำเภอ) ที่มีผู้ขอรับบริการ	จำนวนผู้ขอรับบริการ(ราย)
เหนือ	เพชรบูรณ์ (ชนแดน)	1
กลาง	ไม่มีการขอรับบริการ	-
ตะวันออกเฉียงเหนือ	ไม่มีการขอรับบริการ	-
ตะวันออก	ไม่มีการขอรับบริการ	-
ใต้	ไม่มีการขอรับบริการ	-
รวม	1 จังหวัด (1 อำเภอ)	1

๑ สถานการณ์ปริมาณน้ำเก็บกักในอ่างเก็บน้ำที่สำคัญ

	ความจุของ อ่างที่ รนก ¹ (ล้าน ลบ.ม.)	ปริมาณน้ำในอ่างฯ(%)				ปริมาณน้ำ ไหลลงอ่างฯ (ล้าน ม ³)	ปริมาณน้ำ ไหลลงอ่างฯ สะสม ² (ล้าน ม ³)	ระดับน้ำ
		14 มิ.ย.	15 มิ.ย.	16 มิ.ย.	17 มิ.ย.	17 มิ.ย.		
ภาคเหนือ						12.67	944.67	
- ภูมิพล(ตาก)	13,462	30	30	30	30	5.99	108.13	ต่ำกว่า 40%
- สิริกิติ์(อุดรดิตถ์)	9,510	38	38	38	38	5.24	673.17	ต่ำกว่า 40%
- แม่จัด(เชียงใหม่)	265	17	17	17	17	0.20	26.41	ต่ำกว่า 20%
- แม่กวง(เชียงใหม่)	263	11	12	12	12	0.32	15.43	ต่ำกว่า 20%
- กิวลม(ลำปาง)	106	26	26	26	27	0.17	20.94	ต่ำกว่า 30%
- กิวคองหมา(ลำปาง)	170	20	20	20	21	0.13	20.04	ต่ำกว่า 30%
- แควน้อย(พิษณุโลก)	939	26	26	26	26	0.62	80.55	ต่ำกว่า 30%
ภาคตะวันออกเฉียงเหนือ						3.05	248.97	
- ห้วยหลวง(อุดรธานี)	135	11	11	11	11	0.16	7.03	ต่ำกว่า 20%
- น้ำอูน(สกลนคร)	520	29	29	29	30	0.59	23.93	ต่ำกว่า 40%
- น้ำพุง(สกลนคร)	166	21	21	21	21	0.03	7.54	ต่ำกว่า 30%
- จุฬารัตน์(ชัยภูมิ)	164	34	34	34	34	0.04	8.43	ต่ำกว่า 40%
- อุบลรัตน์(ขอนแก่น)	2,431	21	21	21	20	0.00	84.32	ต่ำกว่า 30%
- ลำปาว(กาฬสินธุ์)	1,980	18	18	18	18	2.13	73.31	ต่ำกว่า 20%
- ลำตะคอง(นครราชสีมา)	314	21	21	21	21	0.00	12.06	ต่ำกว่า 30%
- ลำพระเพลิง(นครราชสีมา)	110	11	11	11	11	0.00	5.42	ต่ำกว่า 20%
- มูลบน(นครราชสีมา)	141	24	24	24	24	0.07	11.98	ต่ำกว่า 30%
- ลำแฉะ(นครราชสีมา)	275	18	18	17	17	0.00	12.04	ต่ำกว่า 20%
- ลำน้ำรอง(บุรีรัมย์)	121	46	46	46	46	0.00	2.91	ต่ำกว่า 50%
- ลำปลายมาศ(นครราชสีมา)	98	45	44	44	44	0.03	-	ต่ำกว่า 50%
ภาคกลาง						11.66	671.76	
- ป่าสักฯ(ลพบุรี)	960	20	20	20	20	0.00	73.62	ต่ำกว่า 30%
- ทับเสลา(อุทัยธานี)	160	26	26	26	26	0.00	1.29	ต่ำกว่า 30%
- กระเสียว(สุพรรณบุรี)	240	24	24	24	24	0.43	14.31	ต่ำกว่า 30%
- ศรีนครินทร์(กาญจนบุรี)	17,745	65	65	65	65	2.77	265.02	-
- วชิราลงกรณ์(กาญจนบุรี)	8,860	41	41	41	41	8.46	317.52	ต่ำกว่า 50%
ภาคตะวันออก						0.74	35.25	
- ชุนด่านฯ(นครนายก)	224	24	23	23	23	0.24	3.75	ต่ำกว่า 30%
- คลองสิยยัด(ฉะเชิงเทรา)	420	14	14	14	14	0.14	2.31	ต่ำกว่า 20%
- บางพระ(ชลบุรี)	117	14	14	13	13	0.00	2.22	ต่ำกว่า 20%
- หองปลาไหล(ระยอง)	164	36	35	35	35	0.00	17.66	ต่ำกว่า 40%
- ประแสร์(ระยอง)	248	44	44	44	44	0.33	9.31	ต่ำกว่า 50%
- พระปรัง(สระแก้ว)	97	11	11	11	10	0.00	-	ต่ำกว่า 20%
- ดอกทราย(ระยอง)	71	15	15	15	14	0.03	-	ต่ำกว่า 20%
- คลองพระพุทธ(จันทบุรี)	70	41	41	40	40	0.00	-	ต่ำกว่า 50%
ภาคใต้						14.06	1062.22	
- แก่งกระเจา(เพชรบุรี)	710	28	27	27	27	0.85	96.81	ต่ำกว่า 30%
- ปราณบุรี(ประจวบคีรีขันธ์)	347	13	12	12	12	0.00	7.37	ต่ำกว่า 20%
- รัชชประภา(สุราษฎร์ธานี)	5,639	73	73	73	73	9.01	624.16	-
- บางกลาง(ยะลา)	1,454	41	41	40	41	4.20	333.88	ต่ำกว่า 50%

³ รนก. = ระดับน้ำเก็บกัก, ที่มา: กรมชลประทาน

⁴ ปริมาณน้ำไหลลงอ่างสะสมตั้งแต่วันที่ 1 มกราคม 2559 ถึงปัจจุบัน

การพยากรณ์อากาศและสภาพอากาศประจำวัน

๑ ลักษณะอากาศทั่วไปและการพยากรณ์อากาศประจำวันที่ 18 มิถุนายน 2559 (เวลา 06.00 น.)

ลักษณะอากาศทั่วไป	
<p>พยากรณ์อากาศ 24 ชั่วโมงข้างหน้า บริเวณประเทศไทยมีฝนเพิ่มขึ้น และมีฝนตกหนักบางพื้นที่ในภาคเหนือ ภาคตะวันออกเฉียงเหนือ ภาคตะวันออก และภาคใต้ส่วนมากจังหวัดแม่ฮ่องสอน เชียงราย แพร่ น่าน อุตรดิตถ์ เพชรบูรณ์ พิษณุโลก เลย หนองคาย บึงกาฬ สกลนคร นครพนม อุดรธานี ชลบุรี ระยอง จันทบุรี ตรี ตราด ระนอง พังงา ภูเก็ต กระบี่ ตรังชุมพร สุราษฎร์ธานี นครศรีธรรมราช พัทลุง และสงขลา ขอให้ประชาชนบริเวณดังกล่าวระวังอันตรายจากฝนตกหนักและฝนที่ตกสะสมไว้ด้วย สำหรับ กรุงเทพมหานครและปริมณฑลมีฝนหนักบางพื้นที่</p> <p>ส่วนคลื่นลมบริเวณทะเลอันดามันมีคลื่นสูงประมาณ 2 เมตร ขอให้ชาวเรือบริเวณทะเลอันดามันควรเดินเรือด้วยความระมัดระวังในระยะนี้ไว้ด้วย</p>	
การพยากรณ์อากาศรายภาค	
ภาคเหนือ	มีเมฆเป็นส่วนมาก กับมีฝนฟ้าคะนอง ร้อยละ 60 ของพื้นที่ และมีฝนตกหนักบางแห่ง ส่วนมากบริเวณจังหวัดแม่ฮ่องสอน เชียงราย แพร่ น่าน อุตรดิตถ์ พิษณุโลก และเพชรบูรณ์ อุณหภูมิต่ำสุด 24-25 องศาเซลเซียส อุณหภูมิสูงสุด 33-36 องศาเซลเซียส ลมตะวันออกเฉียงใต้ ความเร็ว 10-30 กม./ชม.
ภาคกลาง	มีเมฆมาก กับมีฝนฟ้าคะนอง ร้อยละ 60 ของพื้นที่ ส่วนมากบริเวณจังหวัดกาญจนบุรี สุพรรณบุรี ราชบุรี และพระนครศรีอยุธยา อุณหภูมิต่ำสุด 24-26 องศาเซลเซียส อุณหภูมิสูงสุด 33-37 องศาเซลเซียส ลมตะวันออกเฉียงใต้ ความเร็ว 10-30 กม./ชม.
ภาค ต.อ.เฉียงเหนือ	มีเมฆมาก กับมีฝนฟ้าคะนอง ร้อยละ 60 ของพื้นที่ และมีฝนตกหนักบางแห่ง ส่วนมากบริเวณจังหวัดเลย หนองคาย บึงกาฬ สกลนคร นครพนม และอุดรธานี อุณหภูมิต่ำสุด 23-25 องศาเซลเซียส อุณหภูมิสูงสุด 32-37 องศาเซลเซียส ลมตะวันออกเฉียงใต้ ความเร็ว 10-30 กม./ชม.
ภาคตะวันออก	มีเมฆมาก กับมีฝนฟ้าคะนอง ร้อยละ 70 ของพื้นที่ และมีฝนตกหนักบางแห่ง ส่วนมากบริเวณจังหวัดชลบุรี ระยอง จันทบุรี และตราด อุณหภูมิต่ำสุด 24-27 องศาเซลเซียส อุณหภูมิสูงสุด 30-35 องศาเซลเซียส ลมตะวันออกเฉียงใต้ ความเร็ว 15-30 กม./ชม. ทะเลมีคลื่นสูงประมาณ 1 เมตร บริเวณฝนฟ้าคะนองมีคลื่นสูง 1-2 เมตร
ภาคใต้ฝั่งตะวันออก	มีเมฆมาก กับมีฝนฟ้าคะนอง ร้อยละ 70 ของพื้นที่ และมีฝนหนักบางแห่ง ส่วนมากบริเวณจังหวัดชุมพร สุราษฎร์ธานี นครศรีธรรมราช พัทลุง และสงขลา อุณหภูมิต่ำสุด 24-26 องศาเซลเซียส อุณหภูมิสูงสุด 32-34 องศาเซลเซียส ลมตะวันออกเฉียงใต้ ความเร็ว 15-30 กม./ชม. ทะเลมีคลื่นสูงประมาณ 1 เมตร
ภาคใต้ฝั่งตะวันตก	มีเมฆมาก กับมีฝนฟ้าคะนอง ร้อยละ 80 ของพื้นที่ และมีฝนตกหนักบางแห่ง ส่วนมากบริเวณจังหวัดระนอง พังงา ภูเก็ต กระบี่ และตรัง อุณหภูมิต่ำสุด 23-25 องศาเซลเซียส อุณหภูมิสูงสุด 30-33 องศาเซลเซียส ลมตะวันตกเฉียงใต้ ความเร็ว 20-35 กม./ชม. ทะเลมีคลื่นสูงประมาณ 2 เมตร บริเวณที่มีฝนฟ้าคะนองคลื่นสูงมากกว่า 2 เมตร

ที่มา: กรมอุตุนิยมวิทยา

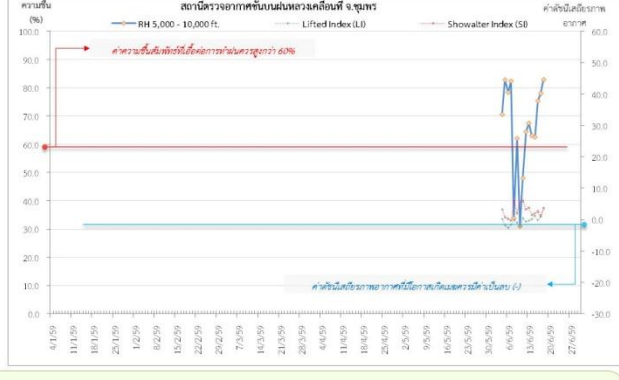
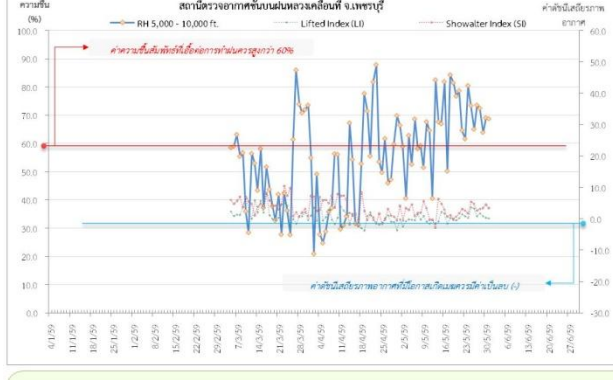
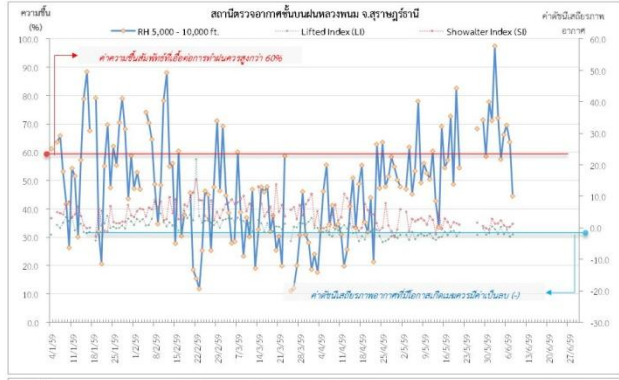
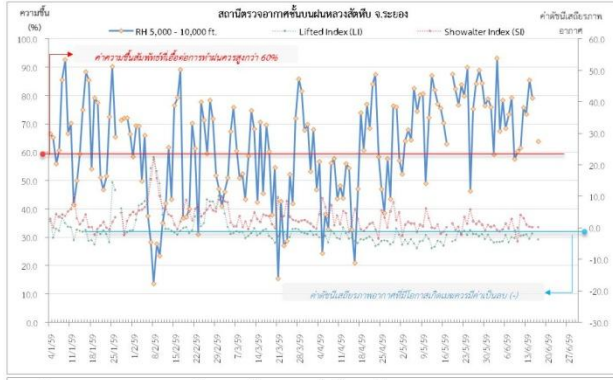
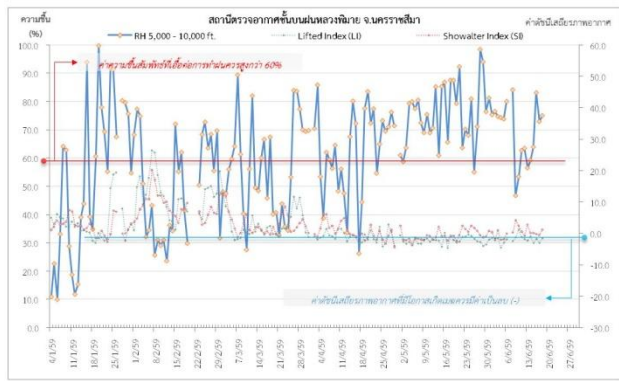
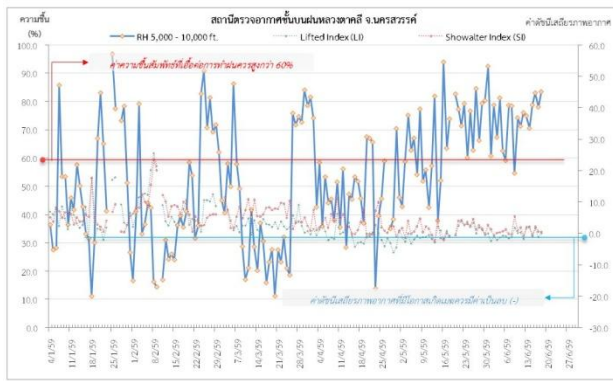
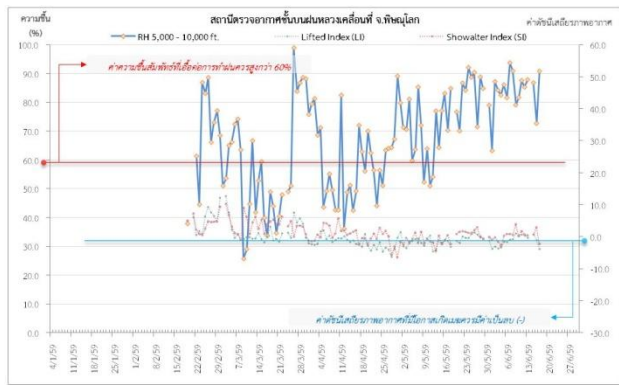
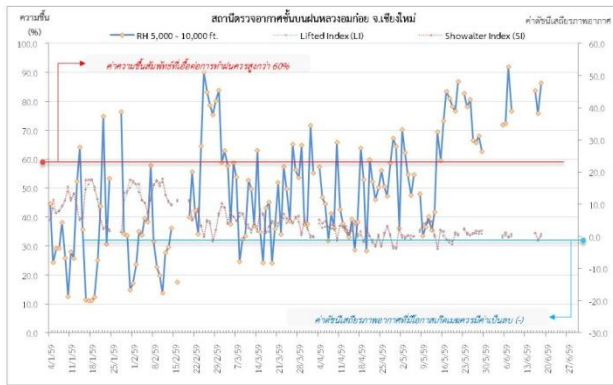
๑ ข้อมูลความชื้นจากการตรวจอากาศชั้นบน(Sounding)ระยะความสูง 5,000 - 10,000 ฟุต

ภาค	สถานีตรวจอากาศ	ความชื้นสัมพัทธ์ (%)					เสถียรภาพอากาศ
		14 มิ.ย.	15 มิ.ย.	16 มิ.ย.	17 มิ.ย.	18 มิ.ย.	
ภาคเหนือ	สถานีเรดาร์ฝนหลวงอมก๋อย	-	-	83.7	75.8	86.3	เสถียรภาพ
	สถานีตรวจอากาศเคลื่อนที่พิษณุโลก	-	86.8	72.7	90.8	-	-
ภาคกลาง	สถานีเรดาร์ฝนหลวงตาคี	70.5	78.7	83.0	78.0	83.4	เสถียรภาพ
ภาคตะวันออกเฉียงเหนือ	สถานีเรดาร์ฝนหลวงพิมาย	59.2	63.9	83.1	72.9	75.0	เสถียรภาพ
ภาคตะวันออก	สถานีเรดาร์ฝนหลวงสัทธิ์	85.4	79.1	-	63.8	-	-
ภาคใต้	สถานีตรวจอากาศเคลื่อนที่ชุมพร	63.1	62.6	75.4	78.0	82.9	เสถียรภาพ
	สถานีเรดาร์ฝนหลวงพนม	-	-	-	-	-	-

หมายเหตุ : สภาพอากาศมีเสถียรภาพ(Stable) หมายถึงสภาพอากาศที่มีโอกาสน้อยหรือไม่มีโอกาสในการเกิดเมฆในแนวตั้งเพื่อพัฒนาตัวกลายเป็นกลุ่มฝน

สภาพอากาศไม่มีเสถียรภาพ(Unstable) หมายถึงสภาพอากาศที่มีโอกาสเกิดเมฆในแนวตั้งและพัฒนาตัวเป็นกลุ่มฝนได้

๑ กราฟแสดงแนวโน้มความชื้นอากาศชั้นบนและดัชนีเสถียรภาพอากาศ(ระหว่างวันที่ 4 มกราคม – 18 มิถุนายน 2559)



หมายเหตุ

- ระยะความสูง 5,000-10,000 ฟุต เป็นระดับพาดบินในการปฏิบัติการฝนหลวง (ระดับฐานเมฆ)
- ความชื้นสัมพัทธ์ที่เอื้อต่อการปฏิบัติการฝนหลวงควรมีค่าสูงกว่าร้อยละ 60 ขึ้นไป
- ดัชนีเสถียรภาพชั้นอากาศที่มีโอกาสเกิดเมฆรวมมีค่าเป็นลบ (-)
- LI: Lifted Index คือค่าดัชนีเสถียรภาพชั้นอากาศระดับต่ำ
- SI: Showalter Index คือค่าดัชนีเสถียรภาพชั้นอากาศระดับกลาง
- สถานีตรวจอากาศชั้นบนฝนหลวงเคลื่อนที่ จ.เพชรบุรี ย้ายไป จ.ชุมพร ตั้งแต่วันที่ 1 มิถุนายน 2559 เป็นต้นไป

การปฏิบัติการฝนหลวงประจำวัน

๑ สรุปผลปฏิบัติการฝนหลวงประจำวันที่ 17 มิถุนายน 2559

ภาค/หน่วยฯ	หน่วยปฏิบัติการฯ (หน่วย)	เครื่องบิน ผล./ทอ. (ลำ)	จำนวนเที่ยวบิน (เที่ยว)	จำนวนชั่วโมงบิน (ชั่วโมง)	ปริมาณการใช้สารฝนหลวง (ตัน/นัต)	จังหวัดที่มีการรายงานฝนตก (จำนวนจังหวัด/อ่างเก็บน้ำเป้าหมาย)
เหนือ	3	6/-	7	9:55	8.00	6/3
- เชียงใหม่	1	2/-	1	1:35	2.0	มีฝนตกเล็กน้อย บริเวณพื้นที่ จ.เชียงใหม่ (พร้าว) จ.เชียงราย (เวียงป่าเป้า) และพื้นที่ลุ่มรับน้ำเขื่อนแม่จัดสมบูรณ์ชล
- พิชญโลก	1	2/-	2	3:10	2.0	มีฝนตกเล็กน้อย บริเวณพื้นที่ จ.พิชญโลก (นครไทยชาติตระการ) และพื้นที่ลุ่มรับน้ำเขื่อนแควน้อยบำรุงแดน
- ตาก	1	2/-	4	5:10	4.0	มีฝนตกเล็กน้อยถึงปานกลางและมีฝนหนักบางแห่งบริเวณพื้นที่ จ.ตาก(สามเงา) จ.เชียงใหม่ (ดอยเต่า อมก๋อย) จ.ลำพูน(ลี้) จ.ลำปาง(แม่พริก) และพื้นที่ลุ่มรับน้ำเขื่อนภูมิพล
กลาง	2	6/-	10	15:00	8.20	5/9
- นครสวรรค์	-	-/-	0	0:00	0.0	ปรับเป็นฐานเดิมสารฝนหลวงตั้งแต่วันที่ พ.ค. 59 เป็นต้นไป
- กาญจนบุรี	1	4/-	6	9:45	4.2	มีฝนตกเล็กน้อยถึงปานกลางบริเวณพื้นที่ จ.อุทัยธานี (ลานสัก ห้วยคต บ้านไร่) จ.นครสวรรค์ (ชุมตาบง แม่เปิน แม่วังก) และพื้นที่ลุ่มรับน้ำอ่างเก็บน้ำกระเสียว อ่างเก็บน้ำทับเสลา
- ลพบุรี	1	2/-	4	5:15	4.0	มีฝนตกเล็กน้อยถึงปานกลาง บริเวณ จ.ลพบุรี (เมืองลพบุรี โคกสำโรง พัฒนานิคมสระโบสถ์ โคกเจริญ หนองม่วง ชัยบาดาล ลำสนธิ) จ.สระบุรี (วังม่วง มวกเหล็ก) จ.นครสวรรค์ (ตากฟ้า ไผ่ศาลี ท่าตะโก ตาคี หนองบัว) จ.เพชรบูรณ์(ศรีเทพ วิเชียรบุรี) และพื้นที่ลุ่มน้ำบึงบอระเพ็ด พื้นที่ลุ่มน้ำป่าสัก พื้นที่ลุ่มรับน้ำเขื่อนป่าสักชลสิทธิ์ อ่างเก็บน้ำกุดตาเพชร อ่างเก็บน้ำห้วยใหญ่ อุทยานแห่งชาติน้ำตกเจ็ดสาวน้อย เขตรักษาพันธุ์สัตว์ป่าซับลังกา
ตะวันออกเฉียงเหนือ	3	4/3	7	8:15	8.80	8/2
- นครราชสีมา	1	-/3	3	2:55	2.8	มีฝนตกเล็กน้อย ถึงปานกลาง บริเวณพื้นที่ จ.นครราชสีมา (ครบุรี เสิงสาง สีคิ้ว สูงเนิน หนองบุญมาก โชคชัย ด่านขุนทด ขามทะเลสอ เทพารักษ์ โนนไทย ปากช่อง) จ.บุรีรัมย์ (หนองกี่) จ.ชัยภูมิ(บ้านหันจมนรงค์ จตุรัส) และพื้นที่ลุ่มรับน้ำเขื่อนลำตะคอง
- อุดรธานี	-	-/-	0	0:00	0.0	ปิดหน่วยปฏิบัติการฝนหลวงตั้งแต่วันที่ 31 พ.ค. 59 เป็นต้นไป
- ขอนแก่น	1	2/-	2	3:15	2.0	มีฝนตกเล็กน้อยถึงปานกลางบริเวณพื้นที่ จ.ขอนแก่น (ภูผาม่าน ชุมแพ สีชมพู) จ.เลย(ภูกระดึง ผาขาว) และพื้นที่ลุ่มรับน้ำเขื่อนอุบลรัตน์
- อุบลราชธานี	1	2/-	2	2:05	4.0	มีฝนตกเล็กน้อยถึงปานกลางกระจายเป็นแห่งๆ บริเวณ จ.สุรินทร์(ศรีณรงค์ สีขจรภูมิ สำโรงทาบ โนนนารายณ์)จ.ศรีสะเกษ (เมืองศรีสะเกษ ขุขันธ์ ไพรบึง ปรางค์กู๋ วังหิน พยุห์ อุทุมพรพิสัย ทับทัน เมืองจันทร์ โพธิ์ศรีสุวรรณ บึงบูรพ์ ราศีไศล บางชุมน้อย กันทรารมย์) จ.ยโสธร (เมืองยโสธร มหาชัยชนะ คำเขื่อนแก้ว ป่าดิว ทรายมูล)
ตะวันออก	1	3/-	9	11:15	6.30	5/2
- จันทบุรี	-	-/-	0	0:00	0.0	ปรับเป็นฐานเดิมสารฝนหลวงตั้งแต่วันที่ มิ.ย. 59 เป็นต้นไป
- สระแก้ว	1	3/-	9	11:15	6.3	มีฝนตกเล็กน้อยถึงปานกลางบางพื้นที่ในพื้นที่ จ.ปราจีนบุรี(เมืองปราจีนบุรี ประจันตคาม ศรีมโหสถ ศรีมหาโพธิ กบินทร์บุรี) จ.สระแก้ว (เมืองสระแก้ว วัฒนานคร เขาฉกรรจ์ วังน้ำเย็น วังสมบูรณ์) จ.ฉะเชิงเทรา(ราชสาส์น สนามชัยเขต แปลงยาว ท่าตะเกียบ) จ.ชลบุรี(พนัสศนิคม เกาะจันทร์ บ้านบึง ปอทอง หนองใหญ่) จ.ระยอง(ปลวกแดง วังจันทร์ เขาชะเมา) และพื้นที่ลุ่มน้ำอ่างเก็บน้ำคลองสิียด อ่างเก็บน้ำคลองระบม จ.ฉะเชิงเทรา
ใต้	2	2/1	2	2:20	1.40	2/-
- หัวหิน	-	-/-	0	0:00	0.0	ปิดหน่วยปฏิบัติการฝนหลวงตั้งแต่วันที่ 31 พ.ค. 59 เป็นต้นไป

ภาค/หน่วยฯ	หน่วยปฏิบัติการฯ (หน่วย)	เครื่องบิน ผล./ทอ. (ลำ)	จำนวนเที่ยวบิน (เที่ยว)	จำนวนชั่วโมงบิน (ชั่วโมง)	ปริมาณการใช้สารฝนหลวง (ตัน/นิต)	จังหวัดที่มีการรายงานฝนตก (จำนวนจังหวัดอ่างเก็บน้ำเป้าหมาย)
- สุราษฎร์ธานี	1	-/1	0	0:00	0.00	ไม่ปฏิบัติการฝนหลวง เนื่องจากเมฆชั้นกลางและชั้นสูง ปกคลุมทั่วไป และมีฝนตกสนามบิน
- สงขลา	-	-/-	0	0:00	0.00	ปิดหน่วยปฏิบัติการฝนหลวงตั้งแต่วันที่ 16 มิ.ย. 59 เป็นต้นไป
- ชุมพร	1	2/-	2	2:20	1.40	มีฝนตกเล็กน้อย ถึงปานกลาง ในบริเวณพื้นที่ จ.ชุมพร (เมืองชุมพร ท่าแซะ ปะทิว) จ.ประจวบคีรีขันธ์ (บางสะพานน้อย บางสะพาน)
รวม	11	21/4	35	46:45	32.70	26/16

๑ สรุปผลปฏิบัติการฝนหลวงรายเดือนตั้งแต่เดือนกุมภาพันธ์ วันที่ 17 มิถุนายน 2559

เดือน	ขึ้นบิน (วัน)	ฝนตก (วัน)	จำนวนเที่ยวบิน (เที่ยว)	จำนวนชั่วโมงบิน (ชั่วโมง)	ปริมาณการใช้สารฝนหลวง (ตัน/นิต)	จังหวัดที่มีรายงานฝนตก (ทั้งการสังเกตด้วยสายตา/การตรวจวัดด้วยเรดาร์ และเครื่องวัดน้ำฝนอัตโนมัติ)	ปริมาณน้ำไหลลงอ่างเก็บน้ำสะสม (ล้าน ลบ.ม.)
กุมภาพันธ์ (15-29 ก.พ. 59)	3	2	10	14:00	8.2	บริเวณที่มีฝนตก ได้แก่ นครปฐม กาญจนบุรี ลพบุรี สระบุรี พระนครศรีอยุธยา สุพรรณบุรีและ เพชรบูรณ์ตอนล่าง (รวม 6 จังหวัด)	วชิราลงกรณ์ 2.1
มีนาคม (1-31 มี.ค. 59)	25	20	384	541:50	314.8/11	บริเวณที่มีฝนตก ได้แก่ กำแพงเพชร ตาก พิษณุโลก เพชรบูรณ์ ลำปาง ลำพูน สุโขทัย กาญจนบุรี ชัยนาท นครปฐม นครสวรรค์ ลพบุรี สิงห์บุรี สุพรรณบุรี อ่างทอง อุทัยธานี ขอนแก่น ชัยภูมิ นครราชสีมา บุรีรัมย์ เลย หนองบัวลำภู อุดรธานี จันทบุรี ฉะเชิงเทรา ชลบุรี ตราด ปราจีนบุรี ระยอง สระแก้ว นครศรีธรรมราช ประจวบคีรีขันธ์ พังงา เพชรบุรี ราชบุรี สุราษฎร์ธานี (รวม 36 จังหวัด)	ภูมิพล 0.12 ป่าสักชลสิทธิ์ 0.42 กระเสียว 3.21 ศรีนครินทร์ 14.15 วชิราลงกรณ์ 6.98 อุบลรัตน์ 2.18 ลำตะคอง 0.57 ลำพระเพลิง 0.06 ลำแซะ 0.16 หนองปลาไหล 0.46 ดอกกราย 0.26 คลองพระพุทธร 0.30 แก่งกระจาน 3.82 ปราณบุรี 0.12
เมษายน (1-30 เม.ย. 59)	30	30	647	897:00	580.55/177	บริเวณที่มีฝนตก ได้แก่ กำแพงเพชร เชียงราย เชียงใหม่ ตาก น่าน พะเยา พิษณุโลก เพชรบูรณ์ แพร่ แม่ฮ่องสอน ลำปาง ลำพูน สุโขทัย อุดรดิตถ์ กาญจนบุรี ชัยนาท นครสวรรค์ ลพบุรี สุพรรณบุรี อุทัยธานี พิจิตร กาฬสินธุ์ ขอนแก่น ชัยภูมิ นครพนม ร้อยเอ็ด นครราชสีมา มหาสารคาม มุกดาหาร เลย สกลนคร หนองบัวลำภู อุดรธานี บุรีรัมย์ จันทบุรี ฉะเชิงเทรา ชลบุรี ตราด ปราจีนบุรี ระยอง สระแก้ว นครนายก กระบี่ ชุมพร ตรัง นครศรีธรรมราช ประจวบคีรีขันธ์ พังงา เพชรบุรี ระนอง ราชบุรี สงขลา สุราษฎร์ธานี หนองคาย (รวม 55 จังหวัด)	สิริกิติ์ 3.25 แควน้อยบำรุงแดน 0.22 ป่าสักชลสิทธิ์ 6.79 ทับเสลา 1.38 กระเสียว 1.98 ศรีนครินทร์ 19.9 วชิราลงกรณ์ 1.38 น้ำอูน 0.17 น้ำพุง 0.06 อุบลรัตน์ 6.88 ลำตะคอง 1.53 ลำพระเพลิง 0.28 แก่งกระจาน 6.84 ปราณบุรี 0.08
พฤษภาคม (1-31 พ.ค. 59)	31	31	940	1254:50	889.10/109	บริเวณที่มีฝนตก ได้แก่ กำแพงเพชร เชียงราย เชียงใหม่ ตาก น่าน พะเยา พิจิตร พิษณุโลก เพชรบูรณ์ แพร่ แม่ฮ่องสอน ลำปาง ลำพูน สุโขทัย อุดรดิตถ์ กาญจนบุรี ชัยนาท นครสวรรค์ พระนครศรีอยุธยา ลพบุรี สระบุรี สิงห์บุรี สุพรรณบุรี อ่างทอง อุทัยธานี กาฬสินธุ์ ขอนแก่น ชัยภูมิ นครพนม นครราชสีมาบุรีรัมย์ มหาสารคาม ร้อยเอ็ด เลย สกลนคร สุรินทร์ หนองคาย หนองบัวลำภู อุดรธานี จันทบุรี	สิริกิติ์ 3.36 แม่จัด 0.09 แม่กวาง 0.13 กิวลม 0.09 แควน้อย 1.61 ป่าสัก 19.75 ทับเสลา 1.04 กระเสียว 0.99 ศรีนครินทร์ 37.16

เดือน	ขึ้นบิน (วัน)	ฝนตก (วัน)	จำนวน เที่ยวบิน (เที่ยว)	จำนวน ชั่วโมงบิน (ชั่วโมง)	ปริมาณการใช้ สารฝนหลวง (ตัน/นิต)	จังหวัดที่มีรายงานฝนตก (ทั้งการสังเกตด้วยสายตา/การตรวจวัดด้วยเรดาร์ และเครื่องวัดน้ำฝนอัตโนมัติ)	ปริมาณน้ำไหลลง อ่างเก็บน้ำสะสม (ล้าน ลบ.ม.)
						ฉะเชิงเทรา ชลบุรี ตราด นครนายก ปราจีนบุรี ระยอง สระแก้ว กระบี่ ชุมพร ตรัง นครศรีธรรมราช นราธิวาส ประจวบคีรีขันธ์ ปัตตานี พังงา พัทลุง เพชรบุรี ยะลา ระนอง ราชบุรี สงขลา สตูล สุราษฎร์ธานี (รวม 63 จังหวัด)	วชิราลงกรณ์ 8.51 ห้วยหลวง 0.24 จุฬารามณ์ 0.44 อุบลรัตน์ 22.11 ลำปาว 1.81 ลำตะคอง 0.34 ลำพระเพลิง 0.40 มูลบน 0.63 ลำแซะ 0.20 ลำน้ำรอง 0.04 ประแสร์ 0.82 ดอกกราย 0.051 คลองพระพุทธร 0.001 แก่งกระเจา 13.4 ปราณบุรี 0.03 รัชชประภา 1.28
มิถุนายน (1-17 มิ.ย. 59)	17	17	412	575:00	405.80/7	บริเวณที่มีฝนตก ได้แก่ เชียงใหม่ กำแพงเพชร เชียงราย เชียงใหม่ ตาก พะเยา พิจิตร พิษณุโลกแพร่ ลำปาง ลำพูน สุโขทัย กาญจนบุรี ชัยนาท นครสวรรค์ พระนครศรีอยุธยา ลพบุรี สระบุรี สิงห์บุรี สุพรรณบุรี อ่างทอง อุทัยธานี เพชรบูรณ์(ตอนล่าง) กาฬสินธุ์ ขอนแก่น ชัยภูมิ นครราชสีมาบุรีรัมย์ มุกดาหาร ยโสธร ร้อยเอ็ด เลย ศรีสะเกษ สุรินทร์ หนองบัวลำภู อำนาจเจริญ อุตรดิตถ์ อุบลราชธานี จันทบุรี ฉะเชิงเทรา ชลบุรี นครนายก ปราจีนบุรี ระยอง สระแก้ว กระบี่ ชุมพร นครศรีธรรมราช ประจวบคีรีขันธ์ ปัตตานี พังงา พัทลุง ยะลา สงขลา สุราษฎร์ธานี (รวม 54 จังหวัด)	ภูมีพล 45.13 แม่จัด 6.45 แม่กวาง 0.17 ควนน้อย 0.62 ป่าสักฯ 5.63 กระเสียว 0.43 ศรีนครินทร์ 9.98 จุฬารามณ์ 0.1 อุบลรัตน์ 4.76 ลำปาว 3.77 ลำตะคอง 0.37 ลำพระเพลิง 0.07 มูลบน 0.08 ลำแซะ 0.04 ลำน้ำรอง 0.04 คลองสิียด 0.14 ประแสร์ 1.24

๑) สรุปผลรวมปฏิบัติการตั้งแต่เริ่มตั้งหน่วยปฏิบัติการฝนหลวง(15 กุมภาพันธ์ - 17 มิถุนายน 2559)

ตั้งแต่เริ่มตั้งหน่วยปฏิบัติการฝนหลวง เมื่อวันที่ 15 กุมภาพันธ์ - 17 มิถุนายน 2559 มีการขึ้นปฏิบัติการฝนหลวง จำนวน 106 วัน มีวันฝนตกจาก การปฏิบัติการ ฝนหลวงคิดเป็นร้อยละ 92.8 ขึ้นปฏิบัติงานจำนวน 2,398 เที่ยวบิน (3,290:30 ชั่วโมงบิน) ปริมาณการใช้สารฝนหลวง 2,201.75 ตัน พลุซิลเวอร์ไอโอไดต์ จำนวน 304 นัด จังหวัดที่มีรายงานฝนตกรวม 70 จังหวัด และทำให้มีปริมาณน้ำไหลเข้าอ่างสะสมรวม 279.564 ล้าน ลบ.ม.

ภาค - ศูนย์/หน่วยปฏิบัติการฯ	ขึ้นบิน (วัน)	ฝนตก (วัน)	จำนวน เที่ยวบิน (เที่ยว)	จำนวน ชั่วโมงบิน (ชั่วโมง)	ปริมาณ สารฝนหลวง (ตัน/นิต)	จังหวัดที่มีรายงานฝนตก (ทั้งการสังเกตด้วยสายตา/การตรวจวัดด้วย เรดาร์ และเครื่องวัดน้ำฝนอัตโนมัติ)	ปริมาณน้ำไหลลง อ่างเก็บน้ำสะสม (ล้าน ลบ.ม.)
เหนือ	82	66	441	726:30	406.10/304	15 จังหวัด	61.120
- เชียงใหม่ (เปิดหน่วยฯ 1 มี.ค. 59 เป็นต้นไป)	71	51	213	349:40	203.5/7	บริเวณที่มีฝนตก ได้แก่ กำแพงเพชร เชียงราย เชียงใหม่ ตาก น่าน พะเยาแพร่ แม่ฮ่องสอน ลำปาง ลำพูน สุโขทัย (รวม 11 จังหวัด)	ภูมีพล 45.13 สิริกิติ์ 6.61 แม่จัด 6.54 แม่กวาง 0.30
- พิษณุโลก (เปิดหน่วยฯ 1 มี.ค. - 31 พ.ค. 59 และ 16 มิ.ย. 59 เป็นต้นไป)	51	44	191	323:55	165.6/297	บริเวณที่มีฝนตก ได้แก่ กำแพงเพชร ตาก น่าน พิจิตร พิษณุโลก เพชรบูรณ์ ลำปาง ลำพูน สุโขทัย อุตรดิตถ์(รวม 10 จังหวัด)	กิวลม 0.09 ควนน้อยบำรุงแดน 2.45

ภาค - ศูนย์/หน่วยปฏิบัติการฯ	ขึ้นบิน (วัน)	ฝนตก (วัน)	จำนวน เที่ยวบิน (เที่ยว)	จำนวน ชั่วโมงบิน (ชั่วโมง)	ปริมาณ สารฝนหลวง (ตัน/นัด)	จังหวัดที่มีรายงานฝนตก (ทั้งการสังเกตด้วยสายตรวจการตรวจวัดด้วย เรดาร์ และเครื่องวัดน้ำฝนอัตโนมัติ)	ปริมาณน้ำไหลลง อ่างเก็บน้ำสะสม (ล้าน ลบ.ม.)
-ตาก (เปิดหน่วยฯ 1 มิ.ย. 59 เป็นต้นไป)	14	14	37	52:55	37.0	บริเวณที่มีฝนตก ได้แก่ กำแพงเพชร เชียงใหม่ ตาก พิจิตร พิษณุโลก ลำปาง ลำพูน สุโขทัย(รวม 8 จังหวัด)	
กลาง	76	70	552	690:05	447.50	11 จังหวัด	141.780
- นครสวรรค์ (เปิดหน่วยฯ 15 ก.พ. - 30 เม.ย. 59)	24	24	79	113:00	69.4	บริเวณที่มีฝนตก ได้แก่ กาญจนบุรี ชัยนาท นครสวรรค์ ลพบุรี สระบุรี สุพรรณบุรี อุทัยธานี เพชรบูรณ์ (ตอนล่าง) พิจิตร (รวม 9 จังหวัด)	ป่าสักฯ 32.59 ทับเสลา 2.42 กระเสียว 7.71 ศรีนครินทร์ 80.09 วชิราลงกรณ์ 18.97
- กาญจนบุรี (เปิดหน่วยฯ 15 ก.พ. 59 เป็นต้นไป)	70	68	348	400:10	254.1	บริเวณที่มีฝนตก ได้แก่ กาญจนบุรี ชัยนาท นครปฐม นครสวรรค์ พระนครศรีอยุธยา ลพบุรี สระบุรี สิงห์บุรี สุพรรณบุรี อ่างทอง อุทัยธานี (รวม 11 จังหวัด)	
- ลพบุรี (เปิดหน่วยฯ 1 พ.ค. 59 เป็นต้นไป)	34	34	125	176:55	124.0	บริเวณที่มีฝนตก ได้แก่ ชัยนาท นครสวรรค์ พระนครศรีอยุธยา ลพบุรี สระบุรี สิงห์บุรี สุพรรณบุรี อ่างทอง อุทัยธานี เพชรบูรณ์(ตอนล่าง) พิจิตร (รวม 11 จังหวัด)	
ตะวันออกเฉียงเหนือ	85	78	456	666:55	528.40	20 จังหวัด	43.400
- นครราชสีมา (เปิดหน่วยฯ 1 มี.ค. 59 เป็นต้นไป)	68	63	137	198:10	211.0	บริเวณที่มีฝนตกได้แก่ ขอนแก่น ชัยภูมิ นครราชสีมา บุรีรัมย์ สุรินทร์ (รวม 5 จังหวัด)	ห้วยหลวง 0.24 น้ำอูน 0.17 น้ำพุง 0.06 จุฬาภรณ์ 0.54 อุบลรัตน์ 32.0 ลำปาว 5.58 ลำตะคอง 2.81 ลำพระเพลิง 0.81 ลำมูลบน 0.71 ลำแซะ 0.4 ลำน้ำกรอง 0.08
- อุดรธานี (เปิดหน่วยฯ 15 มี.ค. - 31 พ.ค. 59)	46	41	144	185:00	139.9	บริเวณที่มีฝนตกได้แก่ กาฬสินธุ์ ขอนแก่น ชัยภูมิ นครพนม บึงกาฬ มหาสารคาม มุกดาหาร ร้อยเอ็ด เลย สกลนคร หนองคาย หนองบัวลำภู อุดรธานี (รวม 13 จังหวัด)	
- ขอนแก่น (เปิดหน่วยฯ 12 เม.ย. 59 เป็นต้นไป)	51	50	149	243:15	148.5	บริเวณที่มีฝนตกได้แก่ กาฬสินธุ์ ขอนแก่น ชัยภูมิ นครราชสีมา บุรีรัมย์ มหาสารคาม มุกดาหาร ร้อยเอ็ด เลย หนองบัวลำภู อุดรธานี(รวม 11 จังหวัด)	
-อุบลราชธานี (เปิดหน่วยฯ 1 มิ.ย. 59 เป็นต้นไป)	11	10	26	40:30	29.0	บริเวณที่มีฝนตก ได้แก่ มุกดาหาร ยโสธร ร้อยเอ็ด ศรีสะเกษ สุรินทร์ อำนาจเจริญ อุบลราชธานี(รวม 7 จังหวัด)	
ตะวันออก	73	70	478	608:20	335.50	8 จังหวัด	6.474
- จันทบุรี (เปิดหน่วยฯ 1 มี.ค.- 15 มิ.ย. 59)	72	69	469	597:05	329.2	บริเวณที่มีฝนตกได้แก่ จันทบุรี ฉะเชิงเทรา ชลบุรี ตรวต นครนายก ปราจีนบุรี ระยอง สระแก้ว (รวม 8 จังหวัด)	คลองสิียด 0.14 หนองปลาไหล 0.46 ประแสร์ 2.06 ดอกทราย 0.312 คลองพระพุทธร 3.502
- สระแก้ว (เปิดหน่วยฯ 16 มิ.ย. 59 เป็นต้นไป)	1	1	9	11:15	6.3	บริเวณที่มีฝนตกได้แก่ ฉะเชิงเทรา ชลบุรี ปราจีนบุรี ระยอง สระแก้ว (รวม 5 จังหวัด)	
ใต้	85	81	471	598:40	484.25	16 จังหวัด	26.790
- หัวหิน (เปิดหน่วยฯ 1 มี.ค. 59 - 31 พ.ค. 59)	51	50	299	375:50	208.9	บริเวณที่มีฝนตกได้แก่ ประจวบคีรีขันธ์ เพชรบุรี ราชบุรี (รวม 3 จังหวัด)	แก่งกระจาน 24.06 ปราณบุรี 2.09 รัชชประภา 0.64
- สุราษฎร์ธานี (เปิดหน่วยฯ 15 มี.ค. 59 เป็นต้นไป)	50	43	78	96:15	154.95	บริเวณที่มีฝนตกได้แก่ กระบี่ ชุมพร ตรัง นครศรีธรรมราช พังงา ระนอง สงขลา สุราษฎร์ธานี (รวม 8 จังหวัด)	
- สงขลา (เปิดหน่วยฯ 20 เม.ย. 59 - 15 มิ.ย. 59)	30	30	42	61:15	84.00	บริเวณที่มีฝนตกได้แก่ ตรัง นราธิวาส ปัตตานี พัทลุง ยะลา สงขลา สตูล (รวม 7 จังหวัด)	

ภาค - ศูนย์/หน่วยปฏิบัติการฯ	ขึ้นบิน (วัน)	ฝนตก (วัน)	จำนวน เที่ยวบิน (เที่ยว)	จำนวน ชั่วโมงบิน (ชั่วโมง)	ปริมาณ สารฝนหลวง (ตัน/นัต)	จังหวัดที่มีรายงานฝนตก (ทั้งการสังเกตด้วยสายตรวจการตรวจวัดด้วย เรดาร์ และเครื่องวัดน้ำฝนอัตโนมัติ)	ปริมาณน้ำไหลลง อ่างเก็บน้ำสะสม (ล้าน ลบ.ม.)
ชุมพร (เปิดหน่วยฯ 1 มิ.ย. 59 เป็นต้นไป)	14	12	52	65:20	36.40	บริเวณที่มีฝนตก ได้แก่ ชุมพร ประจวบคีรีขันธ์(รวม 2 จังหวัด)	

กลุ่มวิชาการปฏิบัติการฝนหลวง กองปฏิบัติการฝนหลวง กรมฝนหลวงและการบินเกษตร